



## Equilibrar receitas e despesas é o desafio dos planos de saúde

Leia mais na página 5



- **Fórum do PSI reúne protagonistas na gestão do plano para reflexões e perspectivas**

Leia mais na página 4

- **Novo software de gestão da Cemig Saúde trará comodidade aos beneficiários** – Leia mais na página 7

# SAÚDE – MOMENTOS DIFÍCEIS

A crise no sistema de saúde não é algo que afeta somente o Brasil, mas o mundo todo. Mesmo os países desenvolvidos, como Noruega, Austrália e Holanda, entre outros, enfrentam as dificuldades do cenário atual, em que a população vive cada vez mais. Essa longevidade, embora deva ser comemorada, acarreta o aumento dos custos para a manutenção da qualidade de vida, especialmente no que diz respeito ao cuidado com a saúde.

Porém, não podemos comparar os serviços oferecidos pelos planos de saúde do Brasil, com os desses países, nos quais há um alto investimento do Estado em saúde pública. No nosso País, lidamos com uma realidade em que doentes passam horas e até dias nas filas, chegando às vezes a óbito, na espera por um atendimento. Sem falar nos casos que necessitam de internação, para os quais a resposta é, na maioria das vezes, “não há leito disponível, o senhor precisa esperar”. Mas, infelizmente, a doença nem sempre espera.

Essa realidade sobrecarrega os planos de saúde suplementar, que como o próprio nome diz, deveriam atuar como um com-

plemento para o serviço de saúde oferecido pelo Estado, mas que atualmente têm sido obrigados a suprir muitas das demandas que poderiam ser atendidas pelo Sistema Único de Saúde (SUS). Segundo dados da Agência Nacional de Saúde Suplementar (ANS), em 2014 e 2015 foram realizadas 537,5 milhões de consultas médicas pelas operadoras de planos de assistência médica, um custo de R\$ 36,7 bilhões. Dessas, 78,8% foram de consultas eletivas, ou seja, aquelas que não se enquadram como urgência e emergência. No mesmo período, os planos de saúde atenderam mais de 113 milhões de consultas em pronto socorro, que geraram um custo de R\$ 8,6 bilhões.

Por isso, a DRP faz um apelo a todos os beneficiários, sobre nossa responsabilidade de atuar como fiscais do nosso plano. Uma das formas de se fazer isso é por meio da conferência do extrato mensal do plano, conferindo se os serviços e valores lança-

dos estão corretos e, quando houver suspeita de lançamentos indevidos, comunicar à Cemig Saúde.

Outra forma de contribuir para o equilíbrio financeiro do plano é a participação nos programas de promoção à saúde e prevenção de doenças, que estimulam a adoção de hábitos saudáveis, reduzindo a incidência de doenças. Isso é um fator positivo tanto para o beneficiário, que ganha em qualidade de vida, quanto para o plano, que reduz os custos com realização de consultas e procedimentos.

Cotidianamente, nos empenhamos em promover as melhores soluções em saúde, proporcionando qualidade de vida aos beneficiários e resultados sustentáveis para nossa Cemig Saúde. Mas isso só é possível com o seu auxílio, nos ajudando a manter o equilíbrio financeiro e a perenidade do nosso plano.

## João Isidro Vinhal

Diretor de Relações com os Participantes da Cemig Saúde  
joao.isidro@cemigsaude.org.br – (31) 3253-4900

## Ouvidoria

ouvidoria@cemigsaude.org.br – (31) 3253-4901

*“Os conceitos e opiniões emitidos nesta coluna representam a posição do Diretor de Relações com os Participantes”.*

## Os beneficiários terão a oportunidade de avaliar os serviços oferecidos pela Cemig Saúde novamente

A pesquisa de satisfação será realizada pelo Instituto Ver, que entrará em contato com as pessoas que fizeram parte da amostra – recorte feito dentro do total de beneficiários – a partir de setembro. A conclusão deve ocorrer em outubro e, a partir das informações obtidas será possível identificar oportunidades de melhoria. O resultado será publicado no portal e neste jornal.

## EXPEDIENTE

**Conselho Deliberativo:** Ronalde Xavier Moreira Júnior (*presidente*), Antônio Lisboa de Oliveira, Frederico Álvarez Perez, Helbert Maia de Sá, João Carlos Gonçalves, José Antônio Cirilo, Paula Sylvia Ridolfi Aguiar Carrara, Wanderson Rodrigues da Silva (*titulares*), Antônio Reginaldo Correa da Fonseca, Demétrio Alexandre Ferreira, Hélder Godinho da Fonseca, Helder Lara Ferreira, João Carlos Chagas Felipe, José Maurício de Andrade Ferreira, Rodolfo de Souza Monteiro, Vera Lúcia Borges (*suplentes*). **Conselho Fiscal:** Warley Xavier Ferreira Pinto (*presidente*), Carlos Alberto Ribeiro Oliveira Pinto, Leonardo Felipe Mesquita, Vicente de Paula Castro (*titulares*), Eber Luiz Padrão França, Giordano Bruno Braz de Pinho Matos, Jefferson de Lima E Souza Filho, Mônica Mansur Brandão (*suplentes*). **Diretoria:** Gilberto Gomes Lacerda, Arthur Saraiva Sette e Câmara e João Isidro Vinhal. **JORNAL VIDA E SAÚDE:** Publicação bimestral. Editado pela Assessoria de Comunicação – Tiragem: 13.590. **Editora e Jornalista Responsável:** Virgínia Saoli (MG09197JP). **Redação:** Virgínia Saoli e Patrícia Ferreira. **Impressão:** Halt Gráfica. **Correspondências:** Av. Barbacena, 472 – 8º andar - Barro Preto – CEP: 30190-130 – Fone: 0800 0309009 - Belo Horizonte – MG. E-mail: cemigsaude@cemigsaude.org.br. Portal Corporativo: www.cemigsaude.org.br.

**Obs: as matérias publicadas neste jornal são exclusivamente de caráter informativo, não gerando qualquer espécie de direito ou obrigação por parte da Cemig Saúde.**



ANS - Nº 41750-5

## Homenagens e agradecimentos marcaram cerimônia de posse dos novos conselheiros da Cemig Saúde

Tomaram posse, no mês de junho, os novos membros dos Conselhos Deliberativo e Fiscal da Cemig Saúde. Os conselheiros ocuparão o cargo pelo período de quatro anos, contados a partir de 1º de julho.

Após assinarem os termos de posse, os representantes foram saudados pelo diretor-presidente da Cemig Saúde, Gilberto Lacerda, que ressaltou a importância de chegarem bem dispostos para esse novo desafio. "Com o passar do tempo, os novos conselheiros irão percebendo a dimensão do que representa atuar nas suas responsabilidades à frente de um plano que assiste mais de 60 mil pessoas. Espero que todos cheguem com energia e disposição, pois precisamos de vocês", enfatizou.

O diretor-presidente agradeceu aos conselheiros que encerraram o mandato depois de anos de dedicação à causa do Prosaúde Integrado da Cemig (PSI). Alguns deles há muitos anos, desde os tempos do Comitê Administrativo do PSI. Na sequência, o diretor-presidente e o diretor de relações com os participantes, João Isidro, entregaram placas em homenagem aos anos de



comprometimento na condução do plano.

João Martins, que atuou no Conselho Deliberativo nos últimos 6 anos e durante muitos anos no extinto Comitê Administrativo do PSI, destacou a evolução do plano ao longo desses anos. "De 2003 até agora, todas as decisões foram tomadas por consenso, e essa é nossa maior vitória. Nessa caminhada houve muitas ideias divergentes, mas sempre convergiram para as me-

lhores decisões para a manutenção do PSI", comemorou.

Zulmira Gomes de Minas, que também deixa o colegiado depois de muitos anos de atuação, falou sobre a satisfação de ter trabalhado com a equipe. "Lembro a todos que a Cemig Saúde é muito bem gerida. Isso nos dá confiança e tranquilidade. São pessoas maravilhosas, entre as quais fiz grandes amigos".

**CUIDAR DO FUTURO É O NOSSO MAIOR PRESENTE!**

Ao completar mais um ano de vida, nosso coração tem mais de 60 mil motivos para bater mais forte. Cuidar da sua saúde e daqueles que você ama é o que nos inspira e nos motiva a ser melhor a cada ano.

6  
anos



# Fórum do PSI reúne protagonistas na gestão do plano para reflexões e perspectivas

A Cemig Saúde realizou, no último mês de junho, o 1º Fórum do PSI. O evento, que teve a duração de 2 dias, reuniu 50 pessoas entre conselheiros deliberativos, fiscais e sucessores, bem como os diretores, superintendente e gerentes da Operadora. A iniciativa teve como objetivo promover reflexões e debates sobre temas estratégicos para a gestão eficiente e sustentável do Prosaúde Integrado da Cemig (PSI).

O diretor-presidente da Cemig Saúde, Gilberto Lacerda, destacou três características importantes do Fórum. A discussão de temas-chave para o futuro da Operadora, o momento oportuno em que foi realizado – uma vez que o reequilíbrio do plano foi feito recentemente – e, portanto, permite uma reflexão sobre caminhos e soluções que tragam melhores resultados sem pressões. Além de reunir pessoas com grande entendimento e sabedoria para discutir perspectivas para o plano.

Warley Xavier, presidente do Conselho Fiscal, destacou a experiência positiva em fazer parte do colegiado. “Mesmo em situações divergentes o respeito e o companheirismo são características predominantes na convivência nos conselhos, por isso é tão gratificante fazer parte desse grupo e promover debates como esse”.

Para os conselheiros recém-eleitos, o evento foi oportuno por permitir àqueles que estão se inserindo no contexto da Cemig Saúde um contato mais aprofundado com temas relevantes que levam a um maior conhecimento da Operadora, instigando reflexões para futuras decisões. Vera Lúcia Borges, eleita como suplente do Conselho



Deliberativo, pontuou que o Fórum trouxe uma visão geral da situação atual da Cemig Saúde e projeções para o futuro, que são aquelas em que os novos conselheiros irão atuar a partir de agora. “Achei muito positivo a iniciativa de reunir conselheiros que es-

tão se desligando com os que foram eleitos.” Para ela, conhecer informações de tamanha importância sobre a Cemig Saúde, de forma compartilhada, agregou bastante.

## A programação envolveu temas estratégicos acerca do PSI, dentre eles:

- Estudo da Pirâmide Etária 2003/2020, que traçou um panorama etário da carteira atual do PSI e sua evolução até o ano de 2020; regras para incorporação de novos beneficiários, que discutiu as possibilidades para ampliação da carteira e seus impactos. Foram abordados ainda os temas Estudo Atuarial 2016/2020 e Estudo de incorporação e extensão da permanência de dependentes especiais.
- Análise quantitativa e qualitativa de comprometimento de renda dos titulares do PSI foi apresentada no Fórum e a temática modelo de identificação de renda para assistidos ilustrou os impactos do modelo atual.
- O Mapa Estratégico e as iniciativas, ambos em fase de revisão, também foram apresentados. O debate final ocorreu em torno do Projeto Saúde 360º, que trata de uma revisão dos processos de assistência à saúde.

PRINCIPAIS  
TEMAS  
ABORDADOS

# EQUILIBRAR RECEITAS E DESPESAS É O DESAFIO DOS PLANOS DE SAÚDE

Saúde não tem preço, mas o cuidado com a saúde, é claro, tem custo. E esse custo cresceu muito nos últimos anos. Segundo dados da Agência Nacional de Saúde Suplementar (ANS), o custo assistencial por beneficiário ao ano teve um aumento de 44,11% no período compreendido entre os anos de 2013 e 2015. O índice VCMH/IESS, que reflete a variação de custos médico-hospitalares, apurado pelo Instituto de Estudos da Saúde Suplementar (IESS) foi de 59,56%, enquanto a variação do IPCA ficou em 24,73% no mesmo período. Na Cemig Saúde o crescimento do custo assistencial por beneficiário foi de 47,59% em apenas três anos. Enquanto isso, o crescimento das receitas da Operadora, procedente das contribuições (contraprestações), foi de apenas 24,59% para o mesmo período.

Os altos custos dos planos de saúde decorrem de fatores como incorporação de novas coberturas, envelhecimento da população, modernização tecnológica da medicina, além da falta de hábitos corretos no que diz respeito à prevenção de doenças por parte da população, o que influencia cada vez mais a incidência de doenças crônicas.

Essa é uma realidade desafiadora para os planos de saúde, que precisam equilibrar os recursos financeiros disponíveis com as despesas que crescem acima das receitas. Um fator alarmante, por exemplo, é a diferença entre os preços de determinados itens médicos. Dados da Gerência de Regulação e Auditoria de Saúde da Operadora demonstram que entre os itens autorizados pela Cemig Saúde nos dois últimos

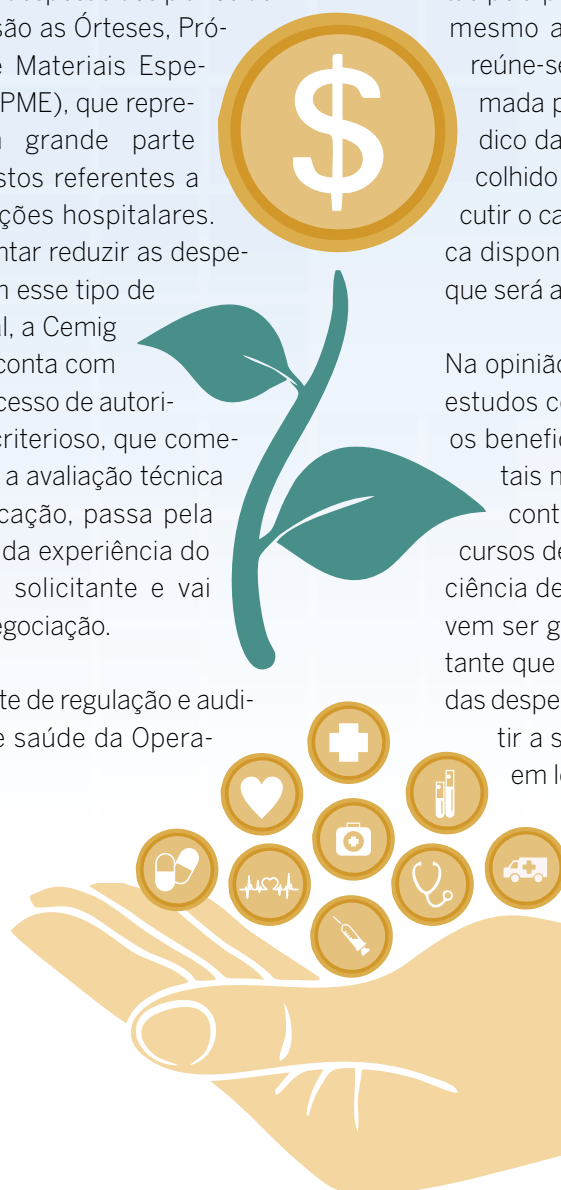
anos, um gerador do marca-passo Cardioversor Desfibrilador Implantável (CDI) chegou a variar entre R\$ 57 mil e R\$ 90 mil, em função da diferença de região. O custo final desse tipo de procedimento, incluindo gastos com internação e atendimento médico, pode chegar a R\$ 160 mil.

Outro fator que impacta de forma considerável as despesas dos planos de saúde são as Órteses, Próteses e Materiais Especiais (OPME), que representam grande parte dos gastos referentes a internações hospitalares. Para tentar reduzir as despesas com esse tipo de material, a Cemig Saúde conta com um processo de autorização criterioso, que começa com a avaliação técnica da indicação, passa pela análise da experiência do médico solicitante e vai até a negociação.

A gerente de regulação e auditoria de saúde da Opera-

dora, Maria Alice Chaves, explica que durante esse processo são levados em conta tanto o custo financeiro, quanto a qualidade do material que será utilizado, para que o beneficiário não seja prejudicado. “Quando há dúvida sobre a necessidade do material solicitado, pedimos ao beneficiário que consulte a opinião de um segundo médico. Nesse caso, as despesas são cobertas pela própria Cemig Saúde” explica. Se mesmo assim, não houver um acordo, reúne-se então uma junta médica – formada pelo médico assistente, um médico da Cemig Saúde e um médico escolhido de comum acordo – que irá discutir o caso com base na literatura médica disponível. “A decisão dessa junta é a que será acatada pela Operadora”.

Na opinião da assessora de estratégias e estudos corporativos, Fernanda Gouveia, os beneficiários são agentes fundamentais no combate ao desperdício e no controle dos custos médicos. Os recursos devem ser utilizados com a consciência de que são finitos e, por isso, devem ser gastos com equilíbrio. “É importante que todos acompanhem a evolução das despesas assistenciais, a fim de garantir a sustentabilidade do nosso plano em longo prazo”.



# Pesquisa aponta manutenção do nível de satisfação dos prestadores

No mês de maio, os prestadores da nossa rede conveniada participaram de mais uma edição da pesquisa de satisfação realizada anualmente. A nota geral foi 8,8, numa escala de 0 a 10, demonstrando mais uma vez uma percepção positiva.

Foram avaliados aspectos como valores praticados, comunicação, processos de faturamento, prazo de pagamento, autorização de procedimentos, entre outros.

**Confira o resultado completo da pesquisa em [www.cemigsaude.org.br](http://www.cemigsaude.org.br), no link pesquisa de satisfação, à esquerda da página.**

## Satisfação em relação ao prazo de pagamento

Satisfeito: 89%

Insatisfeito: 2%

Nem satisfeito nem insatisfeito: 9%

## Satisfação em relação ao prazo de resposta das autorizações

Satisfeito: 73%

Insatisfeito: 14%

Nem satisfeito nem insatisfeito: 12%

## Satisfação em relação ao acesso às informações

Satisfeito: 83%

Insatisfeito: 5%

Nem satisfeito nem insatisfeito: 12%



## RECADASTRAMENTO DE DEPENDENTE UNIVERSITÁRIO

Começou este mês o período para recadastramento de dependente universitário para o 2º semestre de 2016. O benefício é concedido a dependentes que tenham de 21 a 23 anos e 11 meses, e que estejam matriculados em curso superior, pós-graduação ou tecnólogo.

Para efetuar o recadastramento, o beneficiário deve enviar o comprovante de matrícula, boleto da mensalidade ou declaração da universidade em papel timbrado, referentes ao 2º semestre, e a cópia do RG e CPF do dependente.

A documentação pode ser enviada, preferencialmente, para o *e-mail* [relacionamento@cemigsaude.org.br](mailto:relacionamento@cemigsaude.org.br) ou entregue em uma das nossas unidades de atendimento presencial.

## Agendamento de consultas no CPS poderá ser feito pelo app da Cemig Saúde

A partir de setembro, o agendamento online de consultas no Centro de Promoção à Saúde (CPS) poderá ser feito também pelo aplicativo da Cemig Saúde. A nova funcionalidade é a versão para aparelhos móveis do Agendamento Online oferecido no portal da Operadora, e foi uma das mais solicitadas pelos beneficiários desde o lançamento do aplicativo.



O procedimento é muito simples. Na tela inicial do aplicativo, toque no ícone Agendamento Online. Aparecerá uma tela com o histórico de todas as consultas agendadas. Para fazer um novo agendamento, clique no botão Nova consulta. O sistema mostrará uma tela com seus dados de contato para atualização, caso necessário. Em seguida, clique em Confirmar. Na página seguinte, selecione a especialidade desejada e clique em Ok. Na opção 3, escolha o profissional, o local (que será sempre CPS) e a data e o horário desejados, na sequência clique em Confirmar. Logo após você receberá um *e-mail* de confirmação.

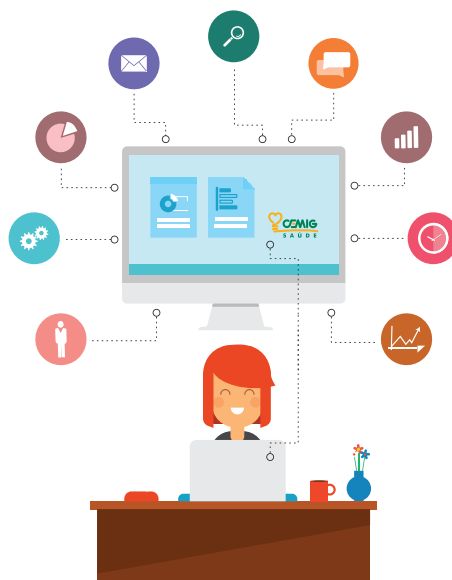
# Novo software de gestão da Cemig Saúde trará comodidade aos beneficiários

Em janeiro de 2017 irá ao ar o novo *software* de gestão da Cemig Saúde. O sistema, que começou a ser implementado em outubro de 2014, concentrará a gestão de todos os processos da Operadora. Essa integração trará uma série de facilidades nos serviços oferecidos aos beneficiários.

Segundo a gerente do projeto, Ana Lúcia Soares, o novo *software* permitirá que grande parte das solicitações que atualmente são realizadas apenas no atendimento presencial ou pelo *call center*, sejam feitas no portal da Cemig Saúde. "O beneficiário ganhará em comodidade, pois muitas demandas que hoje exigem dele deslocamento, envio por malote ou pelo correio, poderão ser feitas de forma virtual, em apenas alguns minutos", enfatiza.

Outro ganho importante, de acordo com Ana, é que todas as solicitações feitas via portal poderão ser acompanhadas desde o momento da abertura até a conclusão do serviço, por meio do número de protocolo fornecido ao beneficiário. "Atualmente, ele precisa aguardar o retorno por *e-mail*", esclarece.

Entre os principais serviços que passarão a ser oferecidos no autoatendimento, ela lista solicitação de reembolso – que também poderá ser feita pelo aplicativo da Opera-



dora, atualização de dados cadastrais, cadastro do dependente universitário, inclusão e exclusão de beneficiário, consulta ao histórico de utilização do plano e do teto do PGE, cadastro de medicamentos de uso contínuo, solicitação de teto adicional, solicitação de FCAS e acompanhamento das autorizações de procedimentos.

## Um novo canal de comunicação

Outra novidade será o Fale Conosco. O canal será uma nova forma de comunicação do beneficiário com a Cemig Saúde. Por meio dele poderão ser enviadas sugestões, críticas, reclamações, solicitação de informações, além de serviços como negociação de dívida com o plano, indicação de conveniado e consulta de local para realização de procedimentos.

## FIQUE LIGADO

Nas próximas edições deste jornal você irá conhecer o passo a passo de como serão feitas as solicitações de serviços após a implantação do novo *software*. Fique atento e descubra desde já como utilizar as comodidades preparadas especialmente para você.

## NA PONTA DA LÍNGUA

Quer ganhar um brinde personalizado da Cemig Saúde? Responda as questões abaixo e envie sua resposta para a Assessoria da Comunicação da Cemig Saúde. Aqueles que responderem corretamente participarão do sorteio de 10 lancheiras térmicas. Os nomes dos ganhadores serão divulgados na próxima edição deste jornal.



Se você é beneficiário ativo, a resposta deve ser encaminhada por malote, para o setor CS/COM. Mas se você é beneficiário assistido, envie por correio para Av. Barbacena, 472 – 8º andar – Barro Preto – Belo Horizonte. O CEP é 30190-130. O prazo para envio é até 26 de setembro.

### Com a implantação do novo *software* de gestão da Cemig Saúde, todos os serviços abaixo poderão ser feitos pelo portal, exceto:

- Consulta ao histórico de utilização do plano.
- Solicitação de guia de autorização de procedimento.
- Cadastro de medicamento de uso contínuo.
- Solicitação de reembolso.

### Sortudos do mês de junho

- ▶ Cecília Gonçalves Wlinger | 57004
- ▶ Pollyanna Mara Alves | 57112
- ▶ Ioná dos Anjos Santana | 53898
- ▶ Marco Antônio Olímpio Gomes | 49089
- ▶ Cássia Natali do Rosário | 47635
- ▶ Bruno Sérgio Gomes dos Santos | 313706
- ▶ Willian Resende Gonçalves | 50864
- ▶ Cosme Pinto Rabelo | 47639
- ▶ Rogério Almeida de Carvalho | 51169
- ▶ Cristiane Caldas Rangel | 56240

Os ganhadores receberão os brindes no local de trabalho ou no endereço residencial.

## NOVOS CONVÊNIOS CEMIG SAÚDE\*

CIDADE/ESPECIALIDADE	CONVENIADO/ENDEREÇO	TELEFONE
<b>BELO HORIZONTE</b>		
Clínica Médica	<b>IMGO Uni Clínica</b> – Av. do Contorno, 4989 – Funcionários	31-2510-3131
Acupuntura/Médico	<b>Juliana Magalhães</b> – Rua Alvarenga Peixoto, 1465 – Santo Agostinho	31-3335-6611
Endocrinologia	<b>Laura Gomide de Moura</b> – Av. Francisco Sales, 1463 – Sala 1105 – Santa Efigênia	31-3653-6714
<b>CONSELHEIRO LAFAIETE</b>		
Clínica Médica	<b>Climcei – Clínica Médica e Centro de Infusão</b> – Av. Professor Manoel Martins, 376 – Campo Alegre	31-3061-3090
<b>CURVELO</b>		
Urologia/Ultra-Sonografia	<b>Mauro Magalhães Freire</b> – Rua Voluntários da Pátria, 21 – Sala 206 – Centro	38-3721-5058
<b>DIAMANTINA</b>		
Clínica Médica	<b>Incord</b> – Rua Pedro Ferreira do Amaral, 33 – Padre Libério	38-2102-5693
<b>ITAÚNA</b>		
Pneumologia	<b>Lorena Cristhina Araújo</b> – Av. Getúlio Vargas, 311 – Centro	37-3241-8181
<b>JUIZ DE FORA</b>		
Urologia	<b>Vinícius Mesquita Pires</b> – Rua Doutor Antônio Carlos, 384 – Centro	32-3215-1022
Cirurgia Plástica	<b>Frederico Augusto Vieira</b> – Av. Presidente Itamar Franco, 4001 – Cascatinha	32-3025-0202
Urologia	<b>Hugo Silva Neves</b> – Rua Floriano Peixoto, 589 – Sala 504 – Centro	32-3215-4859
Centro de Diagnóstico	<b>TCR Imagiologia</b> – Av. Barão do Rio Branco, 3290 - Alto dos Passos	32-3025-9100
<b>LAVRAS</b>		
Ginecologia e Obstetria	<b>José Marcos Unes Ticle</b> – Rua Comendador José Esteves, 693 – Centro	35-3821-9211
Cardiologia	<b>Leandro Boueri Ticle</b> – Rua Costa Pereira, 100 – Centro	35-3822-1919
<b>POUSO ALEGRE</b>		
Nefrologia	<b>Rogéria Almeida Santos Fernandes</b> – Rua Anísio de Paiva, 20 - Nova Pouso Alegre	35-3422-1010
Ortopedia e Traumatologia	<b>Carlos Henrique Cardoso Mendes</b> – Av. Coronel Alfredo Custódio de Paula, 333 – 4º Andar – Medicina	35-3427-6100
<b>SETE LAGOAS</b>		
Pediatria	<b>Glaciele Moraes Martins Rezende</b> – Av. Doutor Renato Azeredo, 2215 – Chácara do Paiva	31-3771-5036
<b>TRÊS PONTAS</b>		
Oftalmologia	<b>Alexandre Araújo Ribeiro</b> – Rua Barão da Boa Esperança, 284 – Santa Tereza	35-3265-6004
<b>UBERABA</b>		
Gastroenterologia	<b>José Jaime Faria Pereira</b> – Rua José Oscar de Castro, 80 – Jardim Santa Inês	34-3312-9214
Centro de Diagnósticos	<b>DM – Medicina Nuclear</b> – Av. Santos Dumont, 2756 – Santa Maria	34-3315-0804
<b>UBERLÂNDIA</b>		
Mastologia	<b>Paulo Cesar Fernandes Junior</b> – Rua Bernardo Cupertino, 365 – Martins	34-3257-7700
Clínica Médica	<b>Instituto São Lucas Oftalmologia</b> – Rua Francisco Sales, 16 – 2º Andar – Osvaldo Rezende	34-2512-1400
Clínica Médica	<b>Center Vasc MG</b> – Rua Machado de Assis, 215 – Sala 03 – Centro	34-3235-1304
Clínica Médica	Casa Centro Médico – Rua Vieira Gonçalves, 22 – Martins	34-3236-8925 34-3235-6998
Clínica Médica	<b>Audi Saúde</b> – Av. João Pinheiro, 926 – Centro	34-2102-6800
Urologia	<b>Sérgio Antunes Padilha Júnior</b> – Av. Getúlio Vargas, 161 – Centro	34-3233-0300 34-3233-0436
<b>VARGINHA</b>		
Psiquiatria	<b>Jovana Serio Veiga Lima</b> – Rua Colômbia, 172 – Vila Pinto	35-3222-1037



### CONSULTA À REDE CONVENIADA

A rede conveniada e a relação de profissionais descredenciados e substituídos são atualizadas frequentemente. Para consultá-las, acesse [www.cemigsaude.org.br](http://www.cemigsaude.org.br), seção Links úteis <<Convênios de Saúde>> ou <<Substituição de Prestadores>>. Você também pode fazer a consulta pelo aplicativo da Cemig Saúde pelo smartphone ou tablet. Nesse caso, o beneficiário consegue acessar apenas a rede conveniada.

ANS - Nº 41750-5

\* Para conferir a relação completa acesse [www.cemigsaude.org.br](http://www.cemigsaude.org.br)